



ФГБУ "НМИЦ ФПИ"

основан в 1918 году

Требования к заполнению формы ФГСН № 61 «Сведения о ВИЧ-инфекции»

**Веселова Елена
Игоревна**

Старший научный сотрудник отдела инфекционной патологии
ФГБУ НМИЦ ФПИ, врач-инфекционист

**Камурзаев Асланбек
Темеркочевич**

Научный сотрудник центра аналитики и качества медицинской
помощи, врач-методист центра социально значимых инфекций ФГБУ
НМИЦ ФПИ

**Воронцов Антон
Дмитриевич**

Специалист центра эпидемически значимых инфекций ФГБУ НМИЦ
ФПИ, врач-инфекционист

Москва
03.12.2024 г.

I. Федеральное статистическое наблюдение.
Нормативно-правовая база. Источники
информации. Структура ф. ФГСН № 61

Федеральное статистическое наблюдение

- Федеральное статистическое наблюдение — сбор первичных статистических данных и административных данных субъектами официального статистического учета.
- Субъекты официального статистического учета — федеральные органы государственной власти, иные федеральные государственные органы, Центральный банк Российской Федерации (Банк России), Пенсионный фонд Российской Федерации, осуществляющие формирование официальной статистической информации в установленной сфере деятельности в соответствии с законодательством Российской Федерации.
- Ст. 2 Федерального закона от 29.11.2007 № 282-ФЗ (ред. от 11.06.2021) «Об официальном статистическом учете и системе государственной статистики в Российской Федерации»

Нормативно-правовая база

ФЕДЕРАЛЬНАЯ СЛУЖБА ГОСУДАРСТВЕННОЙ СТАТИСТИКИ

ПРИКАЗ

от 30 декабря 2020 г. N 863

**ОБ УТВЕРЖДЕНИИ ФОРМ ФЕДЕРАЛЬНОГО СТАТИСТИЧЕСКОГО
НАБЛЮДЕНИЯ С УКАЗАНИЯМИ ПО ИХ ЗАПОЛНЕНИЮ ДЛЯ ОРГАНИЗАЦИИ
МИНИСТЕРСТВОМ ЗДРАВООХРАНЕНИЯ РОССИЙСКОЙ ФЕДЕРАЦИИ
ФЕДЕРАЛЬНОГО СТАТИСТИЧЕСКОГО НАБЛЮДЕНИЯ В СФЕРЕ ОХРАНЫ
ЗДОРОВЬЯ**

Источники информации для заполнения формы

- Учетная форма № 025-4/у «Карта персонального учета пациента с ВИЧ-инфекцией», утвержденная приказом Минздрава России от 26.03.20 № 240н «Об утверждении учетной формы медицинской документации «Карта персонального учета пациента с ВИЧ-инфекцией» и порядка ее ведения (зарегистрирован Минюстом Российской Федерации 08.05.20, регистрационный номер 58303)
- Учетная форма № 025-1/у, «Талон пациента, получающего медицинскую помощь в амбулаторных условиях», утвержденная приказом Минздрава России от 15.12.14 г. № 834н «Об утверждении унифицированных форм медицинской документации, используемых в медицинских организациях, оказывающих медицинскую помощь в амбулаторных условиях, и порядков по их заполнению» (зарегистрирован Минюстом России 20.02.15, регистрационный номер 36160)

Персонифицированный учет больных ВИЧ-инфекцией

Основной документ – ФРВИЧ, утвержденный Постановлением Правительства Российской Федерации от 08.04.2017 № 426, в котором содержатся Правила ведения ФРВИЧ

Федеральным законом от 3 июля 2016 года № 286-ФЗ внесены изменения в Федеральный закон от 21 ноября 2011 года № 323-ФЗ «Об основах охраны здоровья граждан в Российской Федерации», предусматривающие, что в целях организации оказания медицинской помощи, включая обеспечение лекарственными препаратами для медицинского применения лиц, инфицированных ВИЧ, и лиц, больных туберкулезом, будут вестись федеральные регистры таких лиц. Порядок их ведения устанавливается Правительством Российской Федерации

МИС региональных Центров по профилактике и борьбе со СПИДом

Основным принципом заполнения отчетной формы ФГСН № 61 является выгрузки информации из ФРВИЧ, МИС, ФРБТ; сводные сверки ф. ФГСН № 61 и ф. ФГСН № 33, ф. ФГСН № 30, ф. ФГСН № 9, ф. ФГСН № 32, ф. ФГСН № 13; сверки по числу умерших ф. ФГСН № 61 и ФРВИЧ с медицинскими свидетельствами о смерти

МИАЦ рекомендуется проверить исполнение соответствующих выгрузок и сверок

II. Правила заполнения ф. ФГСН № 61: таблицы и контроли

Структура ф. ФГСН №61

| Номер таблицы | Название |
|---------------|---|
| 1000 | Число пациентов с впервые в жизни установленным диагнозом болезни, вызванной ВИЧ, число контактных лиц и лиц с бессимптомным инфекционным статусом |
| 2000 | Движение пациентов, больных ВИЧ-инфекцией, контактных лиц и лиц с бессимптомным статусом, состоящих под наблюдением данной медицинской организации, и клинические стадии болезни, вызванной ВИЧ |
| 2100 | Пути передачи ВИЧ-инфекции |
| 3000 | Обследование пациентов с ВИЧ-инфекцией |
| 3100 | Результаты лабораторного обследования на ВИЧ |
| 3600 | Выявление и лечение сопутствующих заболеваний у пациентов с болезнью, вызванной ВИЧ (B20 - B24) |
| 4000 | Обследование пациентов с болезнью, вызванной ВИЧ (B20 - B24) |
| 5000 | Диспансерное наблюдение за беременными, роженицами и родильницами с ВИЧ-инфекцией |
| 6000 | Результаты лечения пациентов с болезнью, вызванной ВИЧ (B20 - B24), состоящих под наблюдением медицинской организации |
| 6100 | Лечение пациентов с бессимптомным инфекционным статусом |

Подача отчета в EuroCDC (Tessy) на основании данных ф. ФГСН № 61:

1. Число впервые выявленных лиц с диагнозом ВИЧ-инфекция
2. Число лиц, обследованных на ВИЧ
3. Полнота обследования на уровень CD4 и уровень иммунитета

Также важно при внесении сведений в ФРВИЧ впервые выявленных лиц с диагнозом ВИЧ-инфекция указывать путь передачи

Таблица 1000

| Формы ВИЧ-инфекции, контингенты | Пол | № стро-ки | Код по МКБ-10 | Число пациентов с впервые в жизни установленным диагнозом | | | | | | | | | | | | |
|---|-----|-----------|---------------|---|------------------------|----------|----------|---------|-----------|-----------|------------|------------|------------|-----------|-----------|-----------------|
| | | | | Всего | в том числе в возрасте | | | | | | | | | | | |
| | | | | | до 1 года | 1–2 года | 3–4 года | 5–9 лет | 10–14 лет | 15–17 лет | 18–24 года | 25–34 года | 35–44 года | 45–49 лет | 50–59 лет | 60 лет и старше |
| 1 | 2 | 3 | 4 | 5 | 6 | 7 | 8 | 9 | 10 | 11 | 12 | 13 | 14 | 15 | 16 | 17 |
| болезнь, вызванная ВИЧ, осложняющая беременность, роды и послеродовой период | Ж | 47 | O98.7 | | | | | | | | | | | | | |
| | М | 48 | B20 – B24 | | | | | | | | | | | | | |
| Из строк 1 и 2: пациентов с CD4 < 500/мкл | Ж | 49 | | B20 – B24 | | | | | | | | | | | | |
| | М | 50 | B20 – B24 | | | | | | | | | | | | | |
| из них (из стр. 48 и 49): пациентов с CD4 < 350 /мкл | Ж | 51 | | B20 – B24 | | | | | | | | | | | | |
| | М | 52 | B20 – B24 | | | | | | | | | | | | | |
| пациентов с CD4 < 200 /мкл | Ж | 53 | | B20 – B24 | | | | | | | | | | | | |

НЕКОТОРЫЕ УСЛОВИЯ ВНУТРИТАБЛИЧНОГО КОНТРОЛЯ ДЛЯ ТАБЛИЦЫ 1000

Сумма строк ф.61, таб.1000, **стр.1:59, гр.05** должна быть равна сумме строк по графам ф.61, таб.1000, стр.1:59, **гр.06 – стр.1:59, гр.17**

- Для мужского населения, всего (В20-В24):

Сумма граф ф.61, таб.1000, **стр.1**, гр.05:17 должна быть равна сумме граф в строках

из ф.61, таб.1000, **стр.3+15+23+31+41**, гр.05:17

- Для женского населения, всего (В20-В24):

Сумма граф ф.61, таб.1000, **стр.2**, гр.05:17 должна быть равна сумме граф в строках

из ф.61, таб.1000, **стр.4+16+24+32+42**, гр.05:17

НЕКОТОРЫЕ УСЛОВИЯ ВНУТРИТАБЛИЧНОГО КОНТРОЛЯ ДЛЯ ТАБЛИЦЫ 1000

- Для ВИЧ с проявлениями в виде инфекционных и паразитарных болезней (B20):

Сумма строк ф.61, таб.1000, **стр.3+4**, гр.05:17 должна быть больше или равна сумме строк из ф.61, таб.1000, **стр.5:14**, гр.05:17

- Для ВИЧ с проявлениями в виде злокачественных новообразований (B21):

Сумма строк ф.61, таб.1000, **стр.15+16**, гр.05:17 должна быть больше или равна сумме строк из ф.61, таб.1000, **стр.17:22**, гр.05:17

- Для ВИЧ с проявлениями в виде других уточненных болезней (B22):

Сумма строк ф.61, таб.1000, **стр.23+24**, гр.05:17 должна быть больше или равна сумме строк из ф.61, таб.1000, **стр.25:30**, гр.05:17

- Для ВИЧ с проявлениями в виде других состояний (B23):

Сумма строк ф.61, таб.1000, **стр.31+32**, гр.05:17 должна быть больше или равна сумме строк из ф.61, таб.1000, **стр.33:40**, гр.05:17

НЕКОТОРЫЕ УСЛОВИЯ ВНУТРИТАБЛИЧНОГО КОНТРОЛЯ ДЛЯ ТАБЛИЦЫ 1000

- Для пациентов с CD4<500 (мужчины) (B20-B24):
Строка ф.61, таб.1000, **стр.1**, гр.05:17 должна быть больше строки из ф.61, таб.1000, **стр.48**, гр.05:17
- Для пациентов с CD4<500 (женщины) (B20-B24):
Строка ф.61, таб.1000, **стр.2**, гр.05:17 должна быть больше строки из ф.61, таб.1000, **стр.49**, гр.05:17
- Для пациентов с CD4<350 (мужчины) (B20-B24):
Строка ф.61, таб.1000, **стр.48**, гр.05:17 должна быть больше строки из ф.61, таб.1000, **стр.50**, гр.05:17
- Для пациентов с CD4<350 (женщины) (B20-B24):
Строка ф.61, таб.1000, **стр.49**, гр.05:17 должна быть больше строки из ф.61, таб.1000, **стр.51**, гр.05:17

УСЛОВИЯ МЕЖТАБЛИЧНОГО КОНТРОЛЯ ДЛЯ ТАБЛИЦЫ 1000

Сумма М+Ж по каждой строке таб. 1000 гр. 05 должна быть равна стр. 1:30 таб. 2000 гр. 05

Например: таб. 1000 стр. 1+2 гр. 05 должна быть равна таб. 2000 стр. 1 гр. 05
и т.д.

Таб. 1000 стр. 47 гр. 05 должна быть равна таб. 2000 стр. 24 гр. 05

Это **обязательные** условия контроля.

Таблица 2000. Движение пациентов, больных ВИЧ-инфекцией, контактных лиц и лиц с бессимптомным статусом, состоящих под наблюдением данной медицинской организации, и клинические стадии болезни, вызванной ВИЧ

| 1 | 2 | 3 | Зарегистрировано | | Находилось под диспансерным наблюдением | | | | | | Снято с диспансерного наблюдения | | | | Состоит под диспансерным наблюдением на конец отчетного года | | | |
|---------------------------------|----------|------------|---|---|---|---|---|---|---|---|---|---|---|---|--|---|---|---|
| | | | 4 | 5 | 6 | из них | | | 11 | 12 | из них | | | 17 | 18 | | | |
| | | | | | | 7 | 8 | 9 | | | 10 | 13 | 14 | | | 15 | 16 | |
| Формы ВИЧ-инфекции, контингенты | № строки | Код МКБ-10 | с впервые в жизни установленным диагнозом | с впервые в жизни установленным диагнозом | с впервые в жизни установленным диагнозом | с впервые в жизни установленным диагнозом | с впервые в жизни установленным диагнозом | с впервые в жизни установленным диагнозом | с впервые в жизни установленным диагнозом | с впервые в жизни установленным диагнозом | с впервые в жизни установленным диагнозом | с впервые в жизни установленным диагнозом | с впервые в жизни установленным диагнозом | с впервые в жизни установленным диагнозом | с впервые в жизни установленным диагнозом | с впервые в жизни установленным диагнозом | с впервые в жизни установленным диагнозом | с впервые в жизни установленным диагнозом |
| | | | всего | из них детей в возрасте 0–17 лет | всего | из них детей в возрасте 0–17 лет | всего | из них детей в возрасте 0–17 лет | всего | из них детей в возрасте 0–17 лет | всего | из них детей в возрасте 0–17 лет | всего | из них детей в возрасте 0–17 лет | всего | из них детей в возрасте 0–17 лет | всего | из них детей в возрасте 0–17 лет |

НЕКОТОРЫЕ УСЛОВИЯ ВНУТРИТАБЛИЧНОГО КОНТРОЛЯ ДЛЯ ТАБЛИЦЫ 2000

Ф61, таб.2000, гр. 4, стр.01:30 должна быть больше графы из ф.61, таб.2000, гр. 6, стр.01:30

В таблице 2000 перечень форм ВИЧ-инфекции приведен в соответствии с перечнем форм ВИЧ-инфекции таблицы 1000

НЕКОТОРЫЕ УСЛОВИЯ ВНУТРИТАБЛИЧНОГО КОНТРОЛЯ ДЛЯ ТАБЛИЦЫ 2000

Для зарегистрированных пациентов с болезнью, вызванной ВИЧ, проявляющейся в виде инфекционных и паразитарных болезней (B20):

ф.61, таб.2000, **стр.2, гр.04:18** должно быть больше или равно

ф.61, таб.2000, **стр.3:7, гр. 04:18**

Для ВИЧ с проявлениями в виде злокачественных новообразований (B21):

ф.61, таб.2000, **стр. 8, гр.04:18** должно быть больше или равно

ф.61, таб.2000, **стр.9:11, гр. 04:18**

Для зарегистрированных пациентов с болезнью, вызванной ВИЧ, проявляющейся в виде других уточненных заболеваний (B22):

ф.61, таб.2000, **стр.12, гр. 04:18** должно быть больше или равно

ф.61, таб.2000, **стр.13:15, гр.04:18**

Для зарегистрированных пациентов с болезнью, вызванной ВИЧ, в виде других состояний (B23):

ф.61, таб.2000, **стр.16, гр.04:18** должно быть больше или равно

ф.61, таб.2000, **стр.17:20, гр.04:18**

НЕКОТОРЫЕ УСЛОВИЯ ВНУТРИТАБЛИЧНОГО КОНТРОЛЯ ДЛЯ ТАБЛИЦЫ 2000

Для пациентов с CD4<500 (B20-B24):

Строка ф.61, таб.2000, **стр.1**, гр.04:18 должна быть больше или равна строки из ф.61, таб.2000, **стр.25**, гр.04:18

Для пациентов с CD4<350 (B20-B24):

Строка ф.61, таб.2000, **стр.25**, гр.04:18 должна быть больше или равна строки из ф.61, таб.2000, **стр.26**, гр.04:18

Строка ф.61, таб.2000, **стр.26**, гр.04:18 должна быть больше или равна строки из ф.61, таб.2000, **стр.27**, гр.04:18

НЕКОТОРЫЕ УСЛОВИЯ ВНУТРИТАБЛИЧНОГО КОНТРОЛЯ ДЛЯ ТАБЛИЦЫ 2000

Таб. 2000 стр. 1:20 гр. 06 должна быть равна таб. 2000 стр. 1:20 **сумме** граф
 $19+20+21+22+23+24+25+26+27$

Таб. 2000 стр. 22:27 гр. 06 должна быть равна таб. 2000 стр. 22:27 **сумме** граф
 $19+20+21+22+23+24+25+26+27$

Таб. 2000 стр. 29:30 гр. 06 должна быть равна таб. 2000 стр. 29 **сумме** граф
 $19+20+21+22+23+24+25+26+27$

Это **обязательные** условия контроля.



Таб. 2000 стр. 21 гр. 06 должна быть равна таб. 2000 стр. 21 **сумме** граф $25+26+27$

Таб. 2000 стр. 28 гр. 19:27 должны быть равны нулю.

Таблица 2100. Пути передачи ВИЧ-инфекции

Пути передачи (из табл. 2000, стр.1, гр. 6 и 7): парентеральный 1 _____, из него (стр. 1): у лиц с впервые в жизни установленным диагнозом 2 _____, половой 3 _____, из него (стр. 3): у лиц с впервые в жизни установленным диагнозом 4 _____, вертикальный 5 _____, из него (стр. 5): у лиц с впервые в жизни установленным диагнозом 6 _____, неустановленный 7 _____, из него (стр. 7): у лиц с впервые в жизни установленным диагнозом 8 _____.

НЕКОТОРЫЕ УСЛОВИЯ МЕЖТАБЛИЧНОГО КОНТРОЛЯ ДЛЯ ТАБЛИЦЫ 2100

Строка ф.61, таб.2000, **стр.1, гр.06** должна быть равна сумме строк из ф.61, таб.2100, **стр.1+3+5+7**

Строка ф.61, таб.2000, **стр.1, гр.07** должна быть равна сумме строк из ф.61, таб.2100, **стр.2+4+6+8**

Это **обязательные** условия контроля.

Число пациентов в таблице 2100 должно соответствовать числу пациентов на диспансерном наблюдении в таблице 2000

| Таблица 2000 Формы ВИЧ-инфекции, контингенты | № стро- -ки | Код МКБ- 10 | Зарегистриро вано | | Находилось под диспансерным наблюдением | | | | | | Снято с диспансерного наблюдения | | | | Состоит под диспансерным наблюдением на конец отчетного года | | |
|--|----------------|----------------|----------------------|--|--|---|--|--|-------|---------------------------------------|---|-------------------------------|-------|--|---|----|----|
| | | | всего | с впер- вые в жизни уста- нов- ленны м диаг- нозом | всего | из них | | прибыл о из других субъек- тов России | всего | из них | | | всего | из них (из гр. 17) детей в возрасте 0-17 лет | | | |
| | | | | | | с впервые в жизни установленны м диагнозом | переведено из других организаций | | | переведено в другие организации | выбы- ло в други е субъе- к-ты Росси и | в связи со смер- тью | | | | | |
| 1 | 2 | 3 | 4 | 5 | 6 | 7 | 8 | 9 | 10 | 11 | 12 | 13 | 14 | 15 | 16 | 17 | 18 |

Таблица 2100

Пути передачи (из табл. 2000, стр.1, гр. 6 и 7): парентеральный 1 _____, из него (стр. 1): у лиц с впервые в жизни установленным диагнозом 2 _____, половой 3 _____, из него (стр. 3): у лиц с впервые в жизни установленным диагнозом 4 _____, вертикальный 5 _____, из него (стр. 5): у лиц с впервые в жизни установленным диагнозом 6 _____, неустановленный 7 _____, из него (стр. 7): у лиц с впервые в жизни установленным диагнозом 8 _____.

В таблицу 3100 вносятся только результаты обследования граждан Российской Федерации, подтверждающие диагноз. Включают результаты лабораторного обследования пациента на ВИЧ только один раз, независимо от числа проведенных исследований

| Таблица 3100 Контингенты | № стр о- ки | Всего | из них | | | |
|---|----------------------|-------|----------|-----------|--------------------------------|---------------------------------------|
| | | | 0–14 лет | 15–17 лет | мужчины 18–59 женщины 18–54 | старше трудоспособного возраста |
| 1 | 2 | 3 | 4 | 5 | 6 | 7 |
| Число лиц обследованных на антитела к ВИЧ в текущем году | 1 | | | | | |
| Число лиц, у которых методом иммунного блотинга выявлены антитела к ВИЧ (из стр. 1) | 2 | | | | | |
| Число лиц, у которых методом ПЦР выявлены антитела к ВИЧ (из стр. 1) | 3 | | | | | |

Включение в таблицу 3100 строку 3 всех пациентов, которым проводилось исследование методом ПЦР на РНК ВИЧ с целью мониторинга в течение отчетного года, недопустимо.

В графу 4 строку 2 таблицы 3100 вносятся только пациенты, с положительным результатом иммунного блоттинга, который подтверждает диагноз

| Таблица 3100 Контингенты | № стр о- ки | Всего | из них | | | |
|--|----------------------|-------|----------|-----------|--------------------------------|---------------------------------------|
| | | | 0–14 лет | 15–17 лет | мужчины 18–59 женщины 18–54 | старше трудоспособного возраста |
| 1 | 2 | 3 | 4 | 5 | 6 | 7 |
| Число лиц обследованных на антитела к ВИЧ в текущем году | 1 | | | | | |
| Число лиц, у которых методом иммунного блоттинга выявлены антитела к ВИЧ (из стр. 1) | 2 | | | | | |
| Число лиц, у которых методом ПЦР выявлены антитела к ВИЧ (из стр. 1) | 3 | | | | | |

Включение в графу 4 строку 2 таблицы 3100 детей, которые наблюдаются по коду R75, и имеют положительный результат иммунного блоттинга за счет циркулирующих антител от матери, недопустимо

В таблицу 3600 включают только случаи впервые выявленной
сопутствующей патологии

| Сопутствующие заболевания | Код МКБ-10 | № стро -ки | подлежало пациентов обследованию (из табл. 2000, стр. 1, гр. 6) | обследовано пациентов | всего выявлено пациентов (из гр. 5) | из них (из гр. 6) | | из гр. 8 |
|---------------------------------|-------------------|------------------|---|--------------------------|--|----------------------|--------------------------|-------------------|
| | | | | | | детей 0–17 лет | получили курс лечения | детей 0–17 лет |
| 1 | 2 | 3 | 4 | 5 | 6 | 7 | 8 | 9 |
| Вирусный гепатит В | B16, B18.0, B18.1 | 1 | | | | | | |
| Вирусный гепатит С | B17.1, B18.2 | 2 | | | | | | |
| Сифилис | A50–53 | 3 | | | | | | |
| из них (стр. 3) у беременных | A50–53 | 4 | | | | | | |

Таблица 4000. Обследование пациентов с болезнью, вызванной ВИЧ (В20 - В24)

| Наименование показателя | №№ п/п | Всего | из них (из гр. 3) | | |
|---|-----------|-------|-----------------------------|--|--|
| | | | дети в возрасте 5–17 лет | с впервые в жизни установленным диагнозом | из них (из гр. 5) дети в возрасте 5–17 лет |
| 1 | 2 | 3 | 4 | 5 | 6 |
| Осмотрено пациентов (из табл. 2000, стр. 1, гр. 4), из них: | 1 | | | | |
| обследовано для определения вирусной нагрузки ВИЧ | 2 | | | | |
| с неопределенной вирусной нагрузкой | 3 | | | | |
| обследовано для определения CD4 | 4 | | | | |
| имели уровень CD4: более 500/мкл | 5 | | | | |
| 351–500/мкл | 6 | | | | |
| 200–350/мкл | 7 | | | | |
| 100–199/мкл | 8 | | | | |
| 50–99/мкл | 9 | | | | |
| менее 50/мкл | 10 | | | | |
| обследовано для выявления резистентности, чел | 11 | | | | |
| из них (из стр. 11): | 12 | | | | |
| выявлена резистентность к НИОТ | 13 | | | | |
| к ННИОТ | 14 | | | | |
| к ИП | 15 | | | | |
| к ИИ | 16 | | | | |
| к НИОТ и ННИОТ | 17 | | | | |
| к НИОТ и ИП | 18 | | | | |
| к ННИОТ и ИП | 19 | | | | |
| к НИОТ и ИИ | 20 | | | | |
| к ННИОТ и ИИ | 21 | | | | |
| к НИОТ, ННИОТ и ИП | 22 | | | | |
| к НИОТ, ННИОТ, ИП и ИИ | 23 | | | | |
| другие варианты резистентности ВИЧ к АРВП | | | | | |

Сумма строк 8-10 гр. 3 должна быть равна или меньше таб. 2000 стр. 27 гр. 4

Сумма строк 7-10 гр. 3 должна быть равна или меньше таб. 2000 стр. 26 гр. 4

Сумма строк 6-10 гр. 3 должна быть равна или меньше таб. 2000 стр. 25 гр. 4

Результаты обследования пациента на резистентность ВИЧ включают в строку, соответствующую профилю резистентности, только один раз

6. Обследование пациентов с болезнью, вызванной ВИЧ (B20 – B24)

⊕ (4000)

Код по ОКЕИ: человек – 792

| Наименование показателя | №№ п/п | Всего | из них (из гр. 3) | | |
|---|-----------|-------|-----------------------------|--|--|
| | | | дети в возрасте 5–17 лет | с впервые в жизни установленным диагнозом | из них (из гр. 5) дети в возрасте 5–17 лет |
| 1 | 2 | 3 | 4 | 5 | 6 |
| Осмотрено пациентов (из табл. 2000, стр. 1, гр. 4), из них: | 1 | | | | |
| обследовано для определения вирусной нагрузки ВИЧ | 2 | | | | |
| с неопределенной вирусной нагрузкой | 3 | | | | |
| обследовано для определения CD4 | 4 | | | | |
| имели уровень CD4: более 500/мкл | 5 | | | | |
| 351–500/мкл | 6 | | | | |
| 200–350/мкл | 7 | | | | |
| 100–199/мкл | 8 | | | | |
| 50–99/мкл | 9 | | | | |
| менее 50/мкл | 10 | | | | |
| обследовано для выявления резистентности, чел | 11 | | | | |
| из них (из стр. 11): | 12 | | | | |
| выявлена резистентность к НИОТ | 13 | | | | |
| к ННИОТ | 14 | | | | |
| к ИП | 15 | | | | |
| к ИИ | 16 | | | | |
| к НИОТ и ННИОТ | 17 | | | | |
| к НИОТ и ИП | 18 | | | | |
| к ННИОТ и ИП | 19 | | | | |
| к НИОТ и ИИ | 20 | | | | |
| к ННИОТ и ИИ | 21 | | | | |
| к НИОТ, ННИОТ и ИП | 22 | | | | |
| к НИОТ, ННИОТ, ИП и ИИ | 23 | | | | |
| другие варианты резистентности ВИЧ к АРВП | | | | | |

УСЛОВИЯ МЕЖТАБЛИЧНОГО КОНТРОЛЯ ДЛЯ ТАБЛИЦЫ 4000

Таб. 4000 стр. 1 гр. 03 должна быть меньше или равна таб. 2000 стр. 1 гр. 06

Таб. 4000 стр. 1 гр. 05 должна быть меньше или равна таб. 2000 стр. 1 гр. 07

Таб. 4000 стр. 8+9+10 гр. 03 должна быть меньше или равна таб. 2000 стр. 27 гр. 06

Таб. 4000 стр. 8+9+10 гр. 05 должна быть меньше или равна таб. 2000 стр. 27 гр. 07

Это **обязательные** условия контроля. 

Таб. 4000 стр. 3 гр. 03 должна быть больше или равна таб. 6000 стр. 8 гр. 03

Таб. 4000 стр. 3 гр. 05 должна быть больше или равна таб. 6000 стр. 8 гр. 04

Таблица 5000. Диспансерное наблюдение за беременными, роженицами и родильницами с ВИЧ-инфекцией

| Наименование показателей | № строки | Зарегистрировано пациентов | |
|--|----------|-----------------------------------|--|
| | | с болезнью, вызванной ВИЧ (O98.7) | с бессимптомным инфекционным статусом, вызванным ВИЧ (Z21) |
| 1 | 2 | 3 | 4 |
| Число беременных женщин, всего | 1 | | |
| Число женщин, завершивших беременность родами в отчетном году | 2 | | |
| из них (из стр. 2) женщин с CD4 < 350/мкл | 3 | | |
| из них (из стр. 3) женщин с CD4 < 200 мкл | 4 | | |
| из них (из стр. 2) CD4 не определялись | 5 | | |
| Число женщин и новорожденных, получивших химиопрофилактику передачи ВИЧ-инфекции от матери к ребенку | 6 | | |
| в том числе: во время беременности | 7 | | |
| в родах | 8 | | |
| новорожденному | 9 | | |
| Число беременных женщин, получивших антиретровирусную терапию до беременности (из стр. 2) | 10 | | |
| Число беременных женщин, прекративших антиретровирусную терапию после родов | 11 | | |
| Число беременных, которым проведено исследование вирусной нагрузки перед родами (из стр. 2) | 12 | | |
| из них (из стр.12) число беременных с вирусной нагрузкой перед родами выше порога чувствительности | 13 | | |
| Число новорожденных, получивших химиопрофилактику тремя антиретровирусными препаратами | 14 | | |
| Родилось живых детей от матерей (из стр. 2) | 15 | | |
| из них: детей, у которых подтверждено наличие ВИЧ-инфекции | 16 | | |
| диагноз установлен в первые два месяца после рождения (из стр. 16) | 17 | | |
| находилось на грудном вскармливании (из стр.15) | 18 | | |
| Кроме того, детей (из стр.15), имевших неокончательный лабораторный результат теста на наличие ВИЧ (R75) | 19 | | |

В таблицу 5000 включают женщин, проживающих на прикрепленной территории и находящихся под диспансерным наблюдением в данной медицинской организации.

В строке 1 показывается общее число беременных женщин с болезнью, вызванной ВИЧ (роды, сохранение беременности и переход на следующий отчетный период, аборт/выкидыш)

В строке 2 показываются сведения о тех из них, кто завершил беременность родами в отчетном году

| Таблица 5000 | Наименование показателей | № строк и | Зарегистрировано пациентов | |
|--------------|--|-----------|-----------------------------------|--|
| | | | с болезнью, вызванной ВИЧ (O98.7) | с бессимптомным инфекционным статусом, вызванным ВИЧ (Z21) |
| | 1 | 2 | 3 | 4 |
| | Число беременных женщин, всего | 1 | | |
| | Число женщин, завершивших беременность родами в отчетном году | 2 | | |
| | из них (из стр. 2) женщин с CD4 < 350/мкл | 3 | | |
| | из них (из стр. 3) женщин с CD4 < 200 мкл | 4 | | |
| | из них (из стр. 2) CD4 не определялись | 5 | | |
| | Число женщин и новорожденных, получивших химиопрофилактику передачи ВИЧ-инфекции от матери к ребенку | 6 | | |
| | в том числе: во время беременности | 7 | | |
| | в родах | 8 | | |
| | новорожденному | 9 | | |
| | Число беременных женщин, получивших антиретровирусную терапию до беременности (из стр. 2) | 10 | | |
| | Число беременных женщин, прекративших антиретровирусную терапию после родов | 11 | | |
| | Число беременных, которым проведено исследование вирусной нагрузки перед родами (из стр. 2) | 12 | | |
| | из них (из стр.12) число беременных с вирусной нагрузкой перед родами выше порога чувствительности | 13 | | |
| | Число новорожденных, получивших химиопрофилактику тремя антиретровирусными препаратами | 14 | | |
| | Родилось живых детей от матерей (из стр. 2) | 15 | | |
| | из них: детей, у которых подтверждено наличие ВИЧ-инфекции | 16 | | |
| | диагноз установлен в первые два месяца после рождения (из стр. 16) | 17 | | |
| | находилось на грудном вскармливании (из стр.15) | 18 | | |
| | Кроме того, детей (из стр.15), имевших неокончательный лабораторный результат теста на наличие ВИЧ (R75) | 19 | | |

НЕКОТОРЫЕ УСЛОВИЯ ВНУТРИТАБЛИЧНОГО КОНТРОЛЯ ДЛЯ ТАБЛИЦЫ 5000

Строка ф.61, таб. 5000, **стр.15**, гр.03:04 должна быть больше или равна сумме строк из ф.61, таб.5000, **стр.16+19**, гр.03:14

Строка ф.61, таб. 5000, **стр.9**, гр.03:04 должна быть больше или равна строке из ф.61, таб.5000, **стр.6**, гр.03:14

Строка ф.61, таб. 5000, **стр.9**, гр.03:04 должна быть больше или равна строке из ф.61, таб.5000, **стр.7**, гр.03:14

Строка ф.61, таб. 5000, **стр.9**, гр.03:04 должна быть больше или равна строке из ф.61, таб.5000, **стр.8**, гр.03:14

УСЛОВИЕ МЕЖТАБЛИЧНОГО КОНТРОЛЯ ДЛЯ ТАБЛИЦЫ 5000

Таб. 5000 стр. 1 гр. 03 должна быть равна таб. 2000 стр. 24 гр. 06

Это обязательное условие контроля.

Число пациентов на АРТ в таблице 6000 – это все пациенты, которые наблюдались в Центре СПИД и получали лечение в течение отчетного периода с учетом умерших и **ВЫБЫВШИХ**

8. Результаты лечения пациентов с болезнью, вызванной ВИЧ (B20 – B24), состоящих под наблюдением медицинской организации

| (6000) | | Код по ОКЕИ: человек – 792 | | |
|--|----------|----------------------------|--|--|
| Наименование показателей | № строки | Всего | из них с впервые в жизни установленным диагнозом | |
| 1 | 2 | 3 | 4 | |
| Число пациентов с болезнью, вызванной ВИЧ (B20–B24), получавших антиретровирусную терапию (АРВТ) | 1 | | | |
| в том числе: с уровнем CD4: более 500/мкл | 2 | | | |
| 351–500/мкл | 3 | | | |
| 200–350/мкл | 4 | | | |
| 100–199/мкл | 5 | | | |
| 50–99/мкл | 6 | | | |
| менее 50/мкл | 7 | | | |
| Из числа пациентов с болезнью, вызванной ВИЧ, получавших АРВТ в отчетном году (из стр. 1): вирусная нагрузка при последнем исследовании в отчетном году ниже порога определения | 8 | | | |
| получали АРВТ не менее 12 месяцев, всего (из стр. 1) | 9 | | | |
| Из числа обследованных пациентов с болезнью, вызванной ВИЧ (B20 – B24) (табл. 3000, стр. 1), получили курс химиопрофилактики в отчетном году от: | 10 | | | |
| туберкулеза | | | | |
| токсоплазмоза | 11 | | | |
| пневмоцистной пневмонии | 12 | | | |
| атипичного микобактериоза | 13 | | | |
| Из числа пациентов с болезнью, вызванной ВИЧ (B20 – B24), состоящих под наблюдением (табл. 2000, стр. 1, гр.б), получили лечение в стационарных условиях | 14 | | | |
| из них (стр. 14): два и более раза | 15 | | | |

НЕКОТОРЫЕ УСЛОВИЯ ВНУТРИТАБЛИЧНОГО КОНТРОЛЯ ДЛЯ ТАБЛИЦЫ 6000

Ф.61, таб. 6000, **стр.1, гр.03.04** равно ф. 61, таб. 6000, **стр. со 2 по 6, гр.03.04***

Ф.61, таб. 6000, **стр.1, гр.03.04** больше ф.61, таб. 6000, **стр.2, гр.03.04***

Ф.61, таб. 6000, **стр.1, гр.03.04** больше ф.61, таб. 6000, **стр.3, гр.03.04***

Ф.61, таб. 6000, **стр.1, гр.03.04** больше ф.61, таб. 6000, **стр.4, гр.03.04***

Ф.61, таб. 6000, **стр.1, гр.03.04** больше ф.61, таб. 6000, **стр.5, гр.03.04***

Ф.61, таб. 6000, **стр.1, гр.03.04** больше ф.61, таб. 6000, **стр.6, гр.03.04***

Ф.61, таб. 6000, **стр.1, гр.03.04** больше ф.61, таб. 6000, **стр.7, гр.03.04***

Ф.61, таб. 6000, **стр.1, гр.03.04** больше ф.61, таб. 6000, **стр.8, гр.03.04***

Ф.61, таб. 6000, **стр.1, гр.03** больше ф.61, таб. 6000, **стр.9, гр.03***

Ф.61, таб. 6000, **стр.10, гр.03.04** больше или равно ф.61, таб. 6000, **стр.11, гр.03.04***

Ф.61, таб. 6000, **стр.17, гр.03.04** больше ф.61, таб. 6000, **стр.18, гр.03.04***

Ф.61, таб. 6000, **стр.1:16, гр.03** больше ф.61, таб. 6000, **стр.1:16, гр.04***

НЕКОТОРЫЕ УСЛОВИЯ МЕЖТАБЛИЧНОГО КОНТРОЛЯ ДЛЯ ТАБЛИЦЫ 6000

Таб. 6000 стр. 5+6+7 гр. 03 должна быть меньше или равна таб. 2000 стр. 27 гр. 06

Таб. 6000 стр. 5+6+7 гр. 04 должна быть меньше или равна таб. 2000 стр. 27 гр. 07

Это обязательные условия контроля.

Число пациентов с неопределяемой вирусной нагрузкой при обследовании всей когорты на диспансерном наблюдении не должно быть меньше, чем число пациентов, с неопределяемой вирусной нагрузкой, получающих АРТ

| Наименование показателя Таблица 4000 | NN п/п | Всего | из них (из гр. 3) | | |
|---|--------|-------|----------------------------|---|--|
| | | | дети в возрасте 5 - 17 лет | с впервые в жизни установленным диагнозом | из них (из гр. 5) дети в возрасте 5 - 17 лет |
| 1 | 2 | 3 | 4 | 5 | 6 |
| Осмотрено пациентов (из табл. 2000, стр. 1, гр. 4), из них: | 1 | | | | |
| обследовано для определения вирусной нагрузки ВИЧ | 2 | | | | |
| с неопределенной вирусной нагрузкой | 3 | | | | |

| Таблица 6000 Наименование показателей | N строки | Всего | из них с впервые в жизни установленным диагнозом |
|--|----------|-------|--|
| 1 | 2 | 3 | 4 |
| Число пациентов с болезнью, вызванной ВИЧ (В20 - В24), получавших антиретровирусную терапию (АРВТ) | 1 | | |
| в том числе: с уровнем CD4: более 500/мкл | 2 | | |
| 351 - 500/мкл | 3 | | |
| 200 - 350/мкл | 4 | | |
| 100 - 199/мкл | 5 | | |
| 50 - 99/мкл | 6 | | |
| менее 50/мкл | 7 | | |
| Из числа пациентов с болезнью, вызванной ВИЧ, получавших АРВТ в отчетном году (из стр. 1): вирусная нагрузка при последнем исследовании в отчетном году ниже порога определения | 8 | | |

Число пациентов с неопределяемой вирусной нагрузкой по таблице 4000 не должно значительно превышать число пациентов, получающих АРТ по таблице 6000

| Наименование показателя Таблица 4000 | NN п/п | Всего | из них (из гр. 3) | | |
|---|--------|-------|----------------------------|---|--|
| | | | дети в возрасте 5 - 17 лет | с впервые в жизни установленным диагнозом | из них (из гр. 5) дети в возрасте 5 - 17 лет |
| 1 | 2 | 3 | 4 | 5 | 6 |
| Осмотрено пациентов (из табл. 2000, стр. 1, гр. 4), из них: | 1 | | | | |
| обследовано для определения вирусной нагрузки ВИЧ | 2 | | | | |
| с неопределенной вирусной нагрузкой | 3 | | | | |

| Наименование показателей Таблица 6000 | N строки | Всего | из них с впервые в жизни установленным диагнозом |
|--|----------|-------|--|
| 1 | 2 | 3 | 4 |
| Число пациентов с болезнью, вызванной ВИЧ (В20 - В24), получавших антиретровирусную терапию (АРВТ) | 1 | | |

Таблица 6100. Лечение пациентов с бессимптомным инфекционным статусом

Из числа пациентов с бессимптомным инфекционным статусом – Z21 (из табл. 2000, стр. 29, гр. 6) получили антиретровирусную терапию 1 _____, из них (из табл. 2000, стр. 29, гр.7) получили антиретровирусную терапию 2 _____.

УСЛОВИЯ МЕЖТАБЛИЧНОГО КОНТРОЛЯ ДЛЯ ТАБЛИЦЫ 6100

Ф.61, таб.6100, стр.1 меньше или равно ф.61, таб.2000, стр. 29, гр. 6

Ф.61, таб.6100, стр.2 меньше или равно ф.61, таб.2000, стр.29, гр.7

Условие меж годового контроля

Ф. 61 таб. 2000 стр. 1 гр. 17 должна быть **равна**
ф. 61 таб. 2000 стр. 1 гр. 17 (формы 61 за предыдущий
отчетный период) + ф. 61 таб. 2000 стр. 1 гр. 07 + гр. 09 + гр. 11
– гр. 12)

- Во всех таблицах, где требуется внесение количества CD4 Т-лимфоцитов, вносится последний показатель за отчетный период, в том числе у впервые выявленных больных
- Неопределяемой вирусной нагрузкой считается уровень РНК ВИЧ менее **200 копий/мл**

III. Сопоставление Ф. ФГСН № 61 и ФРВИЧ

Форма ФГСН № 61 и ФРВИЧ

- С учетом того, что форма ФГСН № 61 формируется и выгружается из ФРВИЧ, качество ведения ФРВИЧ является очень важным аспектом при анализе статистических данных.

Показатели из ФРВИЧ, требующие контроля введения данных

1. Число зарегистрированных пациентов с диагнозом ВИЧ-инфекция в субъекте РФ;
2. Число пациентов с ВИЧ-инфекцией, находящихся на диспансерном наблюдении;
3. Число пациентов с ВИЧ-инфекцией, находящихся на диспансерном наблюдении на конец года;
4. Число пациентов, получающих антиретровирусную терапию;
5. Число пациентов, снятых с диспансерного наблюдения;
6. Число пациентов, снятых с диспансерного наблюдения в связи со смертью;
7. Число впервые выявленных пациентов, находящихся на диспансерном наблюдении;
8. Число лиц, у которых впервые подтвержден диагноз;
9. Число пациентов, обследованных на резистентность ВИЧ и число пациентов, у которых резистентность выявлена;
10. Эффективность антиретровирусной терапии

Зарегистрированные пациенты с диагнозом ВИЧ-инфекция

Дата формирования отчета: 17.01.2023 15:22

Отчет № 105 ФРВИЧ

Субъект: РФ

Ведомство: Другое ведомство

| Субъект РФ | Количество открытых РЗ | Количество открытых РЗ и направлений на ЛИ с положительным результатом референсного ЛИ, не связанные с РЗ | Количество направлений на ЛИ с положительным результатом референсного ЛИ | Количество несвязанных направлений на ЛИ с положительным результатом референсного ЛИ |
|--------------|------------------------|---|--|--|
| | 1 | 2 | 3 | 4 |
| Итого | 760194 | 869317 | 353583 | 176813 |



Отчет № 94 ФРВИЧ



Таблица 2000 ФГСН №61

| Формы ВИЧ-инфекции, контингенты | № строки | Код МКБ-10 | Зарегистрировано | |
|---------------------------------|----------|------------|------------------|---|
| | | | всего | с впервые в жизни установленным диагнозом |
| | | | 4 | 5 |

| Ежемесячный оперативный отчет о движении контингента | | | | | | | |
|--|--------|-----------|-------|----------------------------|----------------------|--------|----------|
| Дата с: 01.01.2022 Дата по: 31.12.2022 Субъект: РФ Разбить по субъектам: Нет Ведомство: Другое ведомство Глубина валидности исследования на вирусную нагрузку в месяцах: 12 месяцев | | | | | | | |
| | Всего | % от ЛЖВС | Новые | Переведенные на территорию | Освободилось из ФСИН | Выбыло | Прервало |
| 1 Люди, живущие с ВИЧ-инфекцией | 864644 | 100,00% | 63620 | 10371 | 7188 | 34146 | X |
| 2 Не состоящие на диспансерном наблюдении | 217653 | 25,17% | 23908 | 1483 | 98 | 3302 | X |
| 3 Состоящие на диспансерном наблюдении, из них | 646991 | 74,83% | 39712 | 8888 | 7090 | 30844 | 224005 |
| 3.1 не получающие антиретровирусную терапию | 208802 | 24,15% | 7533 | 594 | 755 | 7044 | 74503 |

Пациенты с диагнозом ВИЧ-инфекция, находящиеся на диспансерном наблюдении

Отчет № 105 ФРВИЧ

Таблица 2000 ФГСН №61

| | | |
|--------------|------------------------|--|
| Субъект РФ | Количество открытых РЗ | Количество открытых РЗ с открытыми КДН |
| | 1 | 8 |
| Итого | 760194 | 735323 |



Отчет № 94 ФРВИЧ



| | | | | | |
|---------------------------------|----------|------------|------------------|-----------------------------------|-------|
| Формы ВИЧ-инфекции, контингенты | № строки | Код МКБ-10 | Зарегистрировано | | всего |
| | | | всего | с впервые установленным диагнозом | |
| 1 | 2 | 3 | 4 | 5 | 6 |

Ежемесячный оперативный отчет о движении контингента

Дата с: 01.01.2022
 Дата по: 31.12.2022
 Субъект: РФ
 Разбить по субъектам: Нет
 Ведомство: Другое ведомство
 Глубина валидности исследования на вирусную нагрузку в месяцах: 12 месяцев

| | Всего | % от ЛЖВС | Новые | Переведенные на территорию | Освободилось из ФСИН | Выбыло | Прервало |
|--|--------|-----------|-------|----------------------------|----------------------|--------|----------|
| 1 Люди, живущие с ВИЧ-инфекцией | 864644 | 100,00% | 63620 | 10371 | 7188 | 34146 | X |
| 2 Не состоящие на диспансерном наблюдении | 217653 | 25,17% | 23908 | 1483 | 98 | 3302 | X |
| 3 Состоящие на диспансерном наблюдении, из них | 646991 | 74,83% | 39712 | 8888 | 7090 | 30844 | 224005 |
| 3.1 не получающие антиретровирусную терапию | 208802 | 24,15% | 7533 | 594 | 755 | 7044 | 74503 |

Пациенты с диагнозом ВИЧ-инфекция, находящиеся на диспансерном наблюдении на конец года

Отчет № 105 ФРВИЧ

Таблица 2000 ФГСН№61

| Субъект РФ | Количество открытых РЗ | Количество открытых РЗ с открытыми КДН |
|--------------|------------------------|--|
| | 1 | 8 |
| Итого | 760194 | 735323 |

=

| Формы ВИЧ-инфекции, контингенты | № строки | Код МКБ-10 | Состоит под диспансерным наблюдением на конец отчетного года | |
|---------------------------------|----------|------------|--|--|
| | | | всего | из них (из гр. 17) детей в возрасте 0–17 лет |
| 1 | 2 | 3 | 17 | 18 |

Количество открытых РЗ с открытыми КДН (отчет 105, гр.8, стр.1)
сравнить с
состоит под диспансерным наблюдением
на конец отчетного года
(ф.61, таб. 2000, гр.1, стр. 17)

Пациенты с диагнозом ВИЧ-инфекция, получающие антиретровирусную терапию

Отчет № 105 ФРВИЧ

Отчет № 94 ФРВИЧ

| Субъект РФ | Количество открытых РЗ | Количество открытых РЗ с открытыми КДН | % от количества открытых РЗ | Количество открытых РЗ с внесенной ПП |
|--------------|------------------------|--|-----------------------------|---------------------------------------|
| | 1 | 8 | 9 | 10 |
| Итого | 760194 | 735323 | 96.73 | 634306 |



Ежемесячный оперативный отчет о движении контингента

Дата с: 01.01.2022
 Дата по: 31.12.2022
 Субъект: РФ
 Разбить по субъектам: Нет
 Ведомство: Другое ведомство
 Глубина валидности исследования на вирусную нагрузку в месяцах: 12 месяцев

| | Всего | % от ЛЖВС | Новые | Переведенные на территорию | Освободилось из ФСИН | Выбыло | Прервало |
|--|--------|-----------|-------|----------------------------|----------------------|--------------|----------|
| 1 Люди, живущие с ВИЧ-инфекцией | 864644 | 100,00% | 63620 | 10371 | 7188 | 34146 | X |
| 2 Не состоящие на диспансерном наблюдении | 217653 | 25,17% | 23908 | 1483 | 98 | 3302 | X |
| 3 Состоящие на диспансерном наблюдении, из них | 646991 | 74,83% | 39712 | 8888 | 7090 | 30844 | 224005 |
| 3.1 не получающие антиретровирусную терапию | 208802 | 24,15% | 7533 | 594 | 755 | 7044 | 74503 |
| 3.2 получающие антиретровирусную терапию | 438189 | 50,68% | 32179 | 8294 | 6335 | 23800 | 149502 |



Таблица 6000 ФГСН №61

8. Результаты лечения пациентов с болезнью, вызванной ВИЧ (B20 – B24), состоящих под наблюдением медицинской организации

(6000)

| Наименование показателей | № строки | Всего |
|--|----------|-------|
| 1 | 2 | 3 |
| Число пациентов с болезнью, вызванной ВИЧ (B20–B24), получавших антиретровирусную терапию (АРВТ) | 1 | |

Пациенты, снятые с диспансерного наблюдения

Отчет № 94 ФРВИЧ

| Ежечасный контингент | | | | | |
|--|--------|-----------|--------|----------|--------|
| Дата с: 01.01.2022 Дата по: 31.12.2022 Субъект: РФ Разбить по субъектам: Нет Ведомство: Другое ведомство Глубина валидности исследования на вирусную нагрузку в месяцах | | | | | |
| | Всего | % от ЛЖВС | Выбыло | Прервало | Умерло |
| 1 Люди, живущие с ВИЧ-инфекцией | 864644 | 100,00% | 34146 | X | 24351 |
| 2 Не состоящие на диспансерном наблюдении | 217653 | 25,17% | 3302 | X | 1555 |
| 3 Состоящие на диспансерном наблюдении, из них | 646991 | 74,83% | 30844 | 224005 | 22796 |
| 3.1 не получающие антиретровирусную терапию | 208802 | 24,15% | 7044 | 74503 | 5225 |



Таблица 2000 ФГСН №61

| 2. Движение пациентов с болезнью, с бессимптомным инфекционным статусом, состоящих под наблюдением давнейшие стадии болезни, вызванной ВИЧ | | | | | | | | | |
|--|----------|------------|------------------|-----------------------------------|-------|----------------------------------|---------------------------------|--------------------|------|
| (2000) | | | | | | | | | |
| Код по ОКЕИ: | | | | | | | | | |
| Формы ВИЧ-инфекции, контингенты | № строки | Код МКБ-10 | Зарегистрировано | | | Снято с диспансерного наблюдения | | | |
| | | | всего | с впервые установленным диагнозом | всего | из них | | | |
| | | | | | | переведено в другие организации | выбыло в другие субъекты России | в связи со смертью | |
| 1 | 2 | 3 | 4 | 5 | 12 | 13 | 14 | 15 | 16 |
| Зарегистрировано пациентов с болезнью, вызванной ВИЧ, всего | 1 | B20-B24 | XXXX | XXXX | XXXX | | | XXX X | XXXX |
| в том числе: проявляющейся в виде инфекционных и паразитарных болезней | 2 | B20 | XXXX | XXXX | XXXX | | | XXX X | XXXX |

Выбыло из состоящих на диспансерном наблюдении (отчет 94, гр.8, стр.3) сравнить с снято с диспансерного наблюдения (ф.61, таб. 2000, гр.1, стр. 12)

Пациенты, снятые с диспансерного наблюдения в связи со смертью

Отчет № 94 ФРВИЧ

| Ежечасный контингент | | | | | |
|--|--------|-----------|--------|----------|--------|
| Дата с: 01.01.2022 | | | | | |
| Дата по: 31.12.2022 | | | | | |
| Субъект: РФ | | | | | |
| Разбит по субъектам: Нет | | | | | |
| Ведомство: Другое ведомство | | | | | |
| Глубина валидности исследования на вирусную нагрузку в месяцах | | | | | |
| | Всего | % от ЛЖВС | Выбыло | Прервало | Умерло |
| 1 Люди, живущие с ВИЧ-инфекцией | 864644 | 100,00% | 34146 | X | 24351 |
| 2 Не состоящие на диспансерном наблюдении | 217653 | 25,17% | 3302 | X | 1555 |
| 3 Состоящие на диспансерном наблюдении, из них | 646991 | 74,83% | 30844 | 224005 | 22796 |
| 3.1 не получающие антиретровирусную терапию | 208802 | 24,15% | 7044 | 74503 | 5225 |



Таблица 2000 ФГСН №61

| 2. Движение пациентов с болезнью, с бессимптомным инфекционным статусом, состоящих под наблюдением давнейшие стадии болезни, вызванной ВИЧ | | | | | | | | | | |
|--|----------|------------|------------------|---|-------|----------------------------------|---------------------------------|--------------------|-----|------|
| (2000) | | | | | | | | | | |
| Код по ОКЕИ: | | | | | | | | | | |
| Формы ВИЧ-инфекции, контингенты | № строки | Код МКБ-10 | Зарегистрировано | | | Снято с диспансерного наблюдения | | | | |
| | | | всего | с впервые в жизни установленным диагнозом | всего | из них | | | | |
| | | | | | | переведено в другие организации | выбыло в другие субъекты России | в связи со смертью | | |
| 1 | 2 | 3 | 4 | 5 | 6 | 7 | 8 | 9 | 10 | |
| Зарегистрировано пациентов с болезнью, вызванной ВИЧ, всего | 1 | B20-B24 | XXXX | XXXX | X | XXXX | | | XXX | XXXX |
| в том числе: проявляющейся в виде инфекционных и паразитарных болезней | 2 | B20 | XXXX | XXXX | | XXXX | | | XXX | XXXX |

Умерло из состоящих на диспансерном наблюдении (отчет 94, гр.8, стр.3) сравнить с снято с диспансерного наблюдения в связи со смертью(ф.61, таб. 2000, гр.1, стр. 16)

Лица, у которых впервые подтвержден диагноз

Отчет № 94 ФРВИЧ

Таблица 3100 ФГСН№61

Ежемесячный с

Дата с: 01.01.2022
 Дата по: 31.12.2022
 Субъект: РФ
 Разбить по субъектам: Нет
 Ведомство: Другое ведомство
 Глубина валидности исследования на вирусную нагрузку в месяцах: 12 месяцев

| | Всего | % от ЛЖВС | Новые |
|--|--------|-----------|-------|
| 1 Люди, живущие с ВИЧ-инфекцией | 864644 | 100,00% | 63620 |
| 2 Не состоящие на диспансерном наблюдении | 217653 | 25,17% | 23908 |
| 3 Состоящие на диспансерном наблюдении, из них | 646991 | 74,83% | 39712 |
| 3.1 не получающие антиретровирусную терапию | 208802 | 24,15% | 7533 |



4. Результаты лабораторного

(3100)

| Контингенты | № строки | Всего |
|---|----------|-------|
| 1 | 2 | 3 |
| Число лиц, обследованных на антитела к ВИЧ в текущем году | 1 | XXXXX |
| Число лиц, у которых методом иммунного блотинга выявлены антитела к ВИЧ (из стр. 1) | 2 | XX |
| Число лиц, у которых методом ПЦР выявлен ВИЧ (из стр. 1) | 3 | |

Новые/Люди, живущие с ВИЧ-инфекцией (отчет 94, гр. 4, стр 1)
сравнить с суммой

Число лиц, у которых методом иммунного блотинга выявлены антитела к ВИЧ) (ф.61 таб. 3100 гр.3 стр. 2) + Число лиц, у которых методом ПЦР выявлен ВИЧ (ф.61 таб. 3100 гр.3 стр. 3)

Впервые выявленные пациенты с ВИЧ-инфекцией, находящиеся на диспансерном наблюдении

Сведения о лицах, состоящих на диспансерном учёте в ФРВИЧ

Разрез: Аналитический отчёт
 Субъект: РФ
 Ведомственная принадлежность: Другое ведомство
 Дата начала отчетного периода: 01.01.2022
 Дата окончания отчетного периода: 31.12.2022
 Разбить по субъектам: Нет

| № | Параметр | Значение из ФРВИЧ |
|----------------------|---|-------------------|
| Российская Федерация | | |
| 1 | Впервые выявлено и взято под диспансерное наблюдение за отчетный период (с начала года, нарастающим итогом) | 47482 |
| 2 | Из них - обследовано на иммунный статус (абс.) | 39359 |
| 3 | Доля лиц, обследованных на иммунный статус из стр. 1 (%) | 82 |
| 4 | Число лиц с уровнем CD4+ лимфоцитов менее 350 кл/мкл | 16435 |
| 5 | Доля лиц, имеющих уровень CD4+ лимфоцитов менее 350 кл/мкл из стр. 2 (%) | 41 |



Отчет № 183 ФРВИЧ

Впервые выявлено и взято под диспансерное наблюдение за отчетный период (с начала года, нарастающим итогом) (отч. 183, гр.1, стр.1)
 Сравнить с Находилась под диспансерным наблюдением с впервые в жизни установленным диагнозом
 всего
 (ф.61, таб. 2000, гр.1, стр. 7)

2. Движение пациентов с болезнью, вызванной ВИЧ, контактных лиц и лиц с бессимптомным инфекционным статусом, состоящих под наблюдением данной медицинской организации, и клинические стадии болезни, вызванной ВИЧ

(2000)

Код по ОКЕИ: человек -XXXX

| Формы ВИЧ-инфекции, контингенты | № ЦРО, КИ | Код МКБ-10 | Зарегистрировано | | Находилась под диспансерным наблюдением | | | | | | Снято с диспансерного наблюдения | | | | Состоит под диспансерным наблюдением на конец отчетного года | | |
|--|-----------|------------|------------------|---|---|--------|----------------------------------|---------------------------------------|-------|--------|----------------------------------|-------|--|---------------------------------|--|------|------|
| | | | всего | с впервые в жизни установленным диагнозом | всего | из них | | прибыло из других субъектов РФ России | всего | из них | | всего | из них (из гр. 17) детей в возрасте 0-17 лет | | | | |
| | | | | | | всего | из них детей в возрасте 0-17 лет | | | всего | из них в ведомственных | | | выбыло в другие субъекты России | в связи со смертью | | |
| 1 | 2 | 3 | 4 | 5 | 6 | 7 | 8 | 9 | 10 | 11 | 12 | 13 | 14 | 15 | 16 | 17 | 18 |
| Зарегистрировано пациентов с болезнью, вызванной ВИЧ, всего | 1 | B20-B24 | XXXX | XXXX | XXXX | XXXX | | XXXX | XXXX | XXXX | XXXX | | | XXX X | XXXX | XXXX | XXXX |
| в том числе: проявляющейся в виде инфекционных и паразитарных болезней | 2 | B20 | XXXX | XXXX | XXXX | XXXX | | | | | XXXX | | | XXX X | XXXX | XXXX | |



Таблица 2000 ФГСН №61

Пациенты, обследованные на резистентность ВИЧ

Отчет № 94 ФРВИЧ

Таблица 3100 ФГСН№61

Ежемесячный с

Дата с: 01.01.2022
 Дата по: 31.12.2022
 Субъект: РФ
 Разбить по субъектам: Нет
 Ведомство: Другое ведомство
 Глубина валидности исследования на вирусную нагрузку в месяцах: 12 месяцев

| | Всего | % от ЛЖВС | Новые |
|--|--------|-----------|-------|
| 1 Люди, живущие с ВИЧ-инфекцией | 864644 | 100,00% | 63620 |
| 2 Не состоящие на диспансерном наблюдении | 217653 | 25,17% | 23908 |
| 3 Состоящие на диспансерном наблюдении, из них | 646991 | 74,83% | 39712 |
| 3.1 не получающие антиретровирусную терапию | 208802 | 24,15% | 7533 |



4. Результаты лабораторного

(3100)

| Контингенты | № строки | Всего |
|---|----------|-------|
| 1 | 2 | 3 |
| Число лиц, обследованных на антитела к ВИЧ в текущем году | 1 | XXXXX |
| Число лиц, у которых методом иммунного блотинга выявлены антитела к ВИЧ (из стр. 1) | 2 | XX |
| Число лиц, у которых методом ПЦР выявлен ВИЧ (из стр. 1) | 3 | |

Новые/Люди, живущие с ВИЧ-инфекцией (отчет 94, гр. 4, стр 1)
сравнить с суммой

Число лиц, у которых методом иммунного блотинга выявлены антитела к ВИЧ) (ф.61 таб. 3100 гр.3 стр. 2) + Число лиц, у которых методом ПЦР выявлен ВИЧ (ф.61 таб. 3100 гр.3 стр. 3)

Пациенты, обследованные на резистентность ВИЧ

Ф.61 таблица 3000-3100 из ФРВИЧ

(3000) Год: 2022 Ведомство: Другое ведомство Дата формирования 17.01.2023 16:03:07 Код по ОКЕИ: человек -

| Наименование контингентов | № строки | Число обследованных пациентов | | | Выявлено из числа обследованных пациентов | | |
|--|----------|-------------------------------|-------------------------|-------------|---|-------------------------|-------------|
| | | Всего | из них детей в возрасте | | Всего | из них детей в возрасте | |
| | | | 0 - 14 лет | 15 - 17 лет | | 0 - 14 лет | 15 - 17 лет |
| 1 | 2 | 3 | 4 | 5 | 6 | 7 | 8 |
| Пациенты, больные ВИЧ-инфекцией (код МКБ-10 В20 - В24) (таб. 2000, стр. 1, гр. 15), обследованные в отчетном году, всего | 1 | 593998 | 8523 | 2188 | 48481 | 145 | 41 |
| резистентности ВИЧ | 13 | 416 | 20 | 4 | 286 | 7 | 2 |



Таблица 4000 ФГСН №61

⊞ (4000)

| Наименование показателя | №№ п/п | Всего |
|---|--------|-------|
| 1 | 2 | 3 |
| обследовано для выявления резистентности, чел | 11 | |

Число пациентов обследованных на резистентность ВИЧ (Ф 61. таблица 3000-3100 из ФРВИЧ, гр 3, стр 13) сравнить с Числом пациентов обследованных для выявления резистентности ВИЧ (ф.61 таб. 4000 гр.3 стр. 11)

Пациенты, у которых резистентность ВИЧ выявлена

Ф.61 таблица 3000-3100 из ФРВИЧ

(3000) Код по ОКЕИ: человек -
 Год: 2022
 Ведомство: Другое ведомство
 Дата формирования 17.01.2023 16:03:07

| Наименование контингентов | № строки | Число обследованных пациентов | | | Выявлено из числа обследованных пациентов | | |
|--|----------|-------------------------------|-------------------------|-------------|---|-------------------------|-------------|
| | | Всего | из них детей в возрасте | | Всего | из них детей в возрасте | |
| | | | 0 - 14 лет | 15 - 17 лет | | 0 - 14 лет | 15 - 17 лет |
| 1 | 2 | 3 | 4 | 5 | 6 | 7 | 8 |
| Пациенты, больные ВИЧ-инфекцией (код МКБ-10 B20 - B24) (таб. 2000, стр. 1, гр. 15), обследованные в отчетном году, всего | 1 | 593998 | 8523 | 2188 | 48481 | 145 | 41 |
| резистентности ВИЧ | 13 | 416 | 20 | 4 | 286 | 7 | 2 |



Таблица 4000 ФГСН №61

| | | | |
|---|--|----|--|
| из них (из стр. 11): | | 12 | |
| выявлена резистентность к НИОТ | | 13 | |
| к ННИОТ | | 14 | |
| к ИП | | 15 | |
| к ИИ | | 16 | |
| к НИОТ и ННИОТ | | 17 | |
| к НИОТ и ИП | | 18 | |
| к ННИОТ и ИП | | 19 | |
| к НИОТ и ИИ | | 20 | |
| к ННИОТ и ИИ | | 21 | |
| к НИОТ, ННИОТ и ИП | | 22 | |
| к НИОТ, ННИОТ, ИП и ИИ | | 23 | |
| другие варианты резистентности ВИЧ к АРВП | | | |

Число выявленных пациентов из числа обследованных (Ф 61. табл 3000-3100 из ФРВИЧ, гр 6, стр 13) сравнить с суммой пациентов, у которых выявлена резистентность ВИЧ к разным классам (ф.61 таб. 4000 гр.3 стр. 12-23)

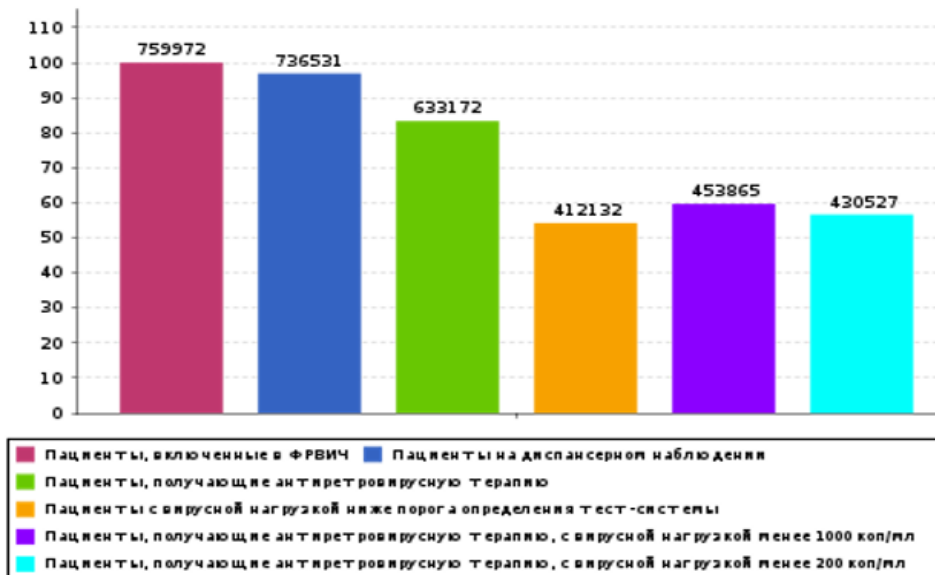
Эффективность антиретровирусной терапии

Дата.

Еженедельный оперативный отчет о количестве лиц, живущих с ВИЧ

Ведомство: Другое ведомство
 Субъект: Российская Федерация
 Глубина валидности исследования на вирусную нагрузку в месяцах: 12
 На дату: 31.12.2022

| Показатель | Всего | % от пациентов, включенных в ФРВИЧ | % от предыдущего уровня |
|--|--------|------------------------------------|-------------------------|
| Пациенты, включенные в ФРВИЧ | 759972 | 100% | X |
| Пациенты на диспансерном наблюдении | 736531 | 96,9% | 96,9% |
| Пациенты, получающие антиретровирусную терапию | 633172 | 83,3% | 86% |
| Пациенты с вирусной нагрузкой ниже порога определения тест-системы | 412131 | 54,2% | 65,1% |
| Пациенты, получающие антиретровирусную терапию, с вирусной нагрузкой менее 1000 коп/мл | 453863 | 59,7% | 110,1% |
| Пациенты, получающие антиретровирусную терапию, с вирусной нагрузкой менее 200 коп/мл | 430524 | 56,6% | 94,9% |



← Отчет № 95 ФРВИЧ

Целевой уровень показателя **«Пациенты с вирусной нагрузкой ниже порога определения тест-системы» выше 80%.**

Внесение сведений о вирусной нагрузке



Исследование * Определение количества РНК ВИЧ (вирусная нагрузка)

Биоматериал * Кровь

Медицинская организация

Измещение значения результата

Показатель * Вирусная нагрузка

Результат * 52

Единица измерения * копия/мл

Референс значение

Сохранить Отменить

Исследование * Определение количества РНК ВИЧ (вирусная нагрузка)

Биоматериал * Кровь

Медицинская организация

Создание значения результата

Показатель * Порог чувствительности тест-системы

Результат * 50

Единица измерения * копия/мл

Референс значение

Создать Отменить

Таким образом, при **неопределяемой** вирусной нагрузке:

В «показателе» – порог чувствительности тест-системы

В «результате» – значение порога чувствительности тест системы

При наличии расхождений более 5% (или менее -5%) между показателями формы № 61 и ФРВИЧ в ходе приема формы представляется пояснительная записка с указанием причин расхождений



Адрес электронной почты: **omoaids@nmrc.ru**

Контактный телефон: **+7 (966) 183-26-76**

Благодарим за внимание!



ФГБУ "НМИЦ ФПИ"

основан в 1918 году